

Outils pédagogiques acquis en 2011 par le CID-MAHT

Dossiers pédagogiques

Regards pluriels

Ce dossier propose des activités pédagogiques sur le thème des préjugés, de la discrimination, du racisme, des exclusions et des migrations internationales. A partir de situations ou d'exemples divers, les élèves sont amenés à reconnaître le caractère arbitraire et inacceptable d'attitudes xénophobes ou racistes.

Dans les annexes se trouvent des textes complémentaires et des références bibliographiques.

Création en collaboration : Migrinter, Le Toit du Monde et Orcades - 94 pages

Editeur : KuriOz **Thème(s) abordé(s) :** [Migrations et Antiracisme](#),

Adapté au public suivant : [8 à 10 ans](#), [Collège](#), [Lycée](#), [Enseignant](#),

Année : 2006 ORP244

Regards pluriels

44 activités pédagogiques sur les préjugés, la discrimination, le racisme et les migrations



MIGRINTER LE TOIT DU MONDE



L'eau dans le monde

Cycle 3 (CE2, CM1, CM2) et 6e, 5e. 42 fiches-activités à photocopier. Utilisables en lecture, français, mathématiques, histoire, éducation civique pour évoquer la problématique de l'eau dans les pays du Sud et faire réfléchir à notre consommation, nos gaspillages, ici

Cycle 2 (CP, CE1) Des activités de réflexion, des activités ludiques photocopiables sur l'eau dans la nature, la ville, la vie quotidienne, les pays du sud.

En annexes : Poésies, contes, extraits de textes et de programmes officiels.

Nouvelle édition 2007 totalement actualisée. 82 pages

Editeur : Peuples Solidaires **Thème(s) abordé(s) :** [Ressources Naturelles](#),

Adapté au public suivant : [8 à 10 ans](#), [Collège](#), [Enseignant](#),

Année : 2007 PSP705

Mallettes multimédia

L'environnement et moi : L'eau, l'air, le sol

Nouvelle édition du 1er volet de la série 'Le Développement Durable et moi'

La mallette pédagogique 'L'eau, l'air, le sol' aborde les 3 éléments essentiels de la vie : D'où vient l'eau que nous buvons ? Qu'est-ce qu'un gaz à effet de serre ? Comment se forme le sol ?

Le professeur Kiagi et Julien invitent les élèves à réfléchir à ces questions avec humour et apprennent aux adultes de demain à devenir des citoyens éco-responsables.

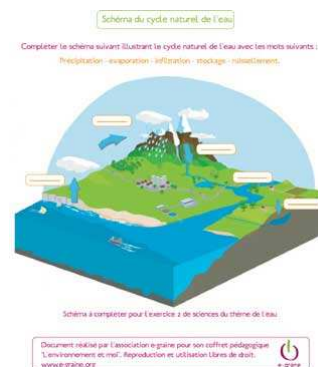
Conforme aux prérogatives du Ministère de l'Education Nationale, cet outil multimédia d'éducation au développement durable a été créé en partenariat avec la Ligue de l'Enseignement, la DDJS des Yvelines, AgroParisTech, des enseignants du primaire, secondaire et des éducateurs.

Editeur : e-graine **Thème(s) abordé(s) :** [Environnement](#), [Information](#), [Education](#), [Développement Durable](#), [Solidarité](#),

Adapté au public suivant : [8 à 10 ans](#), [Collège](#), [Enseignant](#),

Année : 2011

EGDA01



Le développement durable et moi

'Le meilleur déchet est celui que l'on ne produit pas'. Et ceux que l'on jette à la poubelle... que deviennent-ils ? Et quelles sont les conséquences pour la planète ?

L'association 'e-graine' s'est penchée sur toutes les questions que peut se poser un enfant de 8 à 13 ans sur les déchets et les énergies. Grâce à cette mallette DVD-Rom les enseignants et les éducateurs pourront constituer leurs cours ou animations comme ils l'entendent, à travers 2 documentaires éducatifs (2x 26 min), 2 quiz interactifs, un jeu vidéo et 40 fiches pédagogiques téléchargeables (exercices, expériences, sorties, projets, lexique) + bonus.

Editeur : e-graine **Thème(s) abordé(s) :** [Environnement](#), [Information](#), [Education](#), [Développement Durable](#), [Solidarité](#),

Adapté au public suivant : [8 à 10 ans](#), [Collège](#), [Enseignant](#),

Année : 2009

ORP903

Jeux

Jeu de plateau : Terrabilis + kit péda

Jeu de gestion et stratégie sur le Développement Durable

À la tête de votre pays, installez des infrastructures tout en gérant intelligemment vos ressources économiques, environnementales, sociales et énergétiques. Sur un parcours semé d'embûches, vous rencontrerez divers aléas, devrez répondre à des questions et ferez face aux conséquences liées aux comportements non responsables des autres joueurs... Economisez au maximum vos ressources pour remporter le Titre de 'Grand Terrarchitecte' et propulser votre pays dans le 21ème siècle !



Kit pédagogique : Pour les enseignants et les animateurs (collèges, lycées, enseignement supérieur, associations...). Cette version inclut le livret d'introduction au développement durable + un guide d'animation détaillé (70 pages) pour faciliter l'utilisation de cet outil dans le cadre d'actions relatives à l'éducation au développement durable (séquences pédagogiques, ateliers...).

Créateur/Editeur : Sly Frog Games

Editeur : KuriOz **Thème(s) abordé(s) :** [Environnement](#), [Développement Durable](#), [Solidarité](#),

Adapté au public suivant : [Collège](#), [Lycée](#), [Enseignant](#), [Adulte](#),

Année : 2011 **ORJA06**



Jeu de plateau : Planète horizon 2050

Un jeu de société coopératif et de stratégie sur les changements climatiques et la solidarité internationale.

Des scientifiques, des climatologues, des experts nous exposent souvent leurs théories et leurs connaissances sur les changements climatiques, et si au-delà de les accepter comme telles, nous nous posons des questions ...en jouant ?

Ce jeu n'apporte pas de solutions mais permet de s'interroger. La menace des changements climatiques est ici caricaturée et simplifiée pour permettre aux joueurs d'aborder ce problème. Mais si un jour la fiction dépassait la réalité ???

Des questions pour réfléchir, comprendre et agir.

Des questions à résoudre ensemble donc : non pas pour s'affronter mais pour

trouver collectivement un équilibre plus juste pour tous.

Editeur : KuriOz **Thème(s) abordé(s) :** [Environnement](#), [Développement Durable](#), [Solidarité](#),

Adapté au public suivant : [Collège](#), [Lycée](#), [Enseignant](#), [Adulte](#),

Année : 2008 **ORJ825**

Photo langage

À table ! Cycle 3 À Table ! permet d'étudier les habitudes alimentaires dans le monde à partir de photographies qui représentent la consommation hebdomadaire de 16 familles de tous les continents.

Ensemble pédagogique pour l'enseignant : **16 photographies de Peter Menzel** (couleur, format 42 x 30 cm), **livret pédagogique** (64 pages), **cédérom**.

Livret pédagogique. 21 séances, autour de 4 thématiques : s'alimenter et savourer, manger ici et ailleurs, la faim, l'alimentation dans l'économie mondiale. Une initiation à la **lecture de l'image**. Des données pour éclairer le contexte : **cartes, tableaux de statistiques...**



À table ! Collège-Lycée À Table ! permet d'étudier les enjeux locaux et globaux de l'alimentation à l'heure de la mondialisation des échanges, à partir d'un set de photographies qui représentent la consommation hebdomadaire de 16 familles de tous les continents.

Ensemble pédagogique pour l'enseignant : **16 photographies de Peter Menzel** (couleur, format 42 x 30 cm), **1 livret pédagogique** (64 pages), **1 cédérom**

Livret pédagogique. Des fiches d'exploitation pédagogique, autour de 7 thématiques : la lecture d'image, nourrir les hommes, l'alimentation, reflet du niveau de richesse ? manger ou ne pas manger de viande, vers une uniformisation alimentaire ? modes d'alimentation et production de déchets, les kilomètres alimentaires. **Des données complémentaires** pour éclairer le contexte. **Une approche plurielle :** géographique, sociologique, culturelle, économique et historique

Les auteurs : Le photographe Peter Menzel réalise des reportages en freelance. L. Litzemberger et P-J. Thomas sont professeurs d'histoire géographique et d'éducation civique, juridique et sociale. Ph. Morlot est formateur à l'IUFM de Lorraine.

Une coédition Alliance Sud (Suisse) et CRDP de Lorraine (France), en collaboration avec la Fondation Éducation et Développement (Suisse), 2010

CD-DVD

Se nourrir ici L'alimentation au coeur des enjeux de société
Six courts métrages et documentaires qui proposent une réflexion sur nos pratiques autour de l'alimentation, individuelle et en collectivité, et une sensibilisation à une consommation responsable.

Le livret pédagogique d'accompagnement vous permettra une utilisation facilitée dans les séquences d'animation ou d'enseignement.

Editeur : RED **Thème(s) abordé(s) :** [Agriculture](#), [Culture Interculture](#), [Environnement](#), [Relation Internationales](#), [Santé](#), [Territoire et Population](#), [Solidarité](#),

Adapté au public suivant : A partir de 12 ans [Collège](#), [Lycée](#), [Enseignant](#), [Adulte](#), [Tout public](#),

Année : 2011 EDDA02



Moi, L'Europe et le monde

Frères des Hommes invite tous les jeunes Européens à prendre la parole sur la solidarité internationale et le rôle de l'Union européenne dans la lutte contre la pauvreté. Quizz, interviews, blog en ligne et informations sur ce CD-Rom interactif.

Élément d'accompagnement : l'exposition 'Moi, l'Europe, le monde' (page 48).

Editeur : Frères des Hommes **Thème(s) abordé(s) :** [Agriculture](#), [Economie](#), [Relation Internationales](#), [Modes Product. & Cce Internat](#), [Droits et Citoyenneté](#), [Education](#), [Développement Durable](#), [Solidarité](#),

Adapté au public suivant : [Collège](#), [Lycée](#), [Enseignant](#), [Tout public](#),

Année : 2009 FHC901

Sénégal, une journée à l'école avec Abdoul

Collection 'Une journée à l'école' - Durée : 30 mn

Avec Abdoul, écolier en classe de CM2, d'un petit village du nord du Sénégal, qui vit au rythme du fleuve Sénégal, à la frontière de la Mauritanie.

DVD Rom et son kit pédagogique intégré

Editeur : Solidarité Laïque **Thème(s) abordé(s) :** [Agriculture](#), [Culture Interculture](#), [Environnement](#), [Education](#),

Adapté au public suivant : [Collège](#), [Lycée](#), [Tout public](#),

Année : 2006 SLD805



Benin, une journée à l'école avec Rachidatou

Collection 'Une journée à l'école'

Avec Rachidatou, en CM2 à l'école de Besseh, ancienne école communautaire devenue publique, d'un petit village agricole de la région des Collines.

DVD Rom et son kit pédagogique intégré . Durée : 30 mn

Editeur : Solidarité Laïque **Thème(s) abordé(s) :** [Culture Interculture](#), [Education](#),

Adapté au public suivant : [Collège](#), [Lycée](#), [Tout public](#),

Année : 2008 SLD801

Livres

Agathe, agent SI

Belle aventurière en soif d'idéal, Agathe découvre la Solidarité Internationale. Touchée à vif par les victimes du tsunami en décembre 2004, elle met toute son émotion pour aider. Elle ira jusqu'au Sri Lanka où une réalité différente de celle projetée par les médias lui permettra de rencontrer des gens engagés, organisés et qui se battent pour défendre leurs idées et leur liberté. Ce parcours initiatique, Cédric le fera au Burkina-Faso où Nafissatou lui montrera une autre façon de penser le développement. Au Brésil, l'implication d'une ONG va permettre à des femmes de Fortaleza de se prendre en main et de s'organiser pour améliorer leur quotidien.

Editeur : Grad **Thème(s) abordé(s) :** [Droits et Citoyenneté](#), [Développement Durable](#), [Solidarité](#),

Adapté au public suivant : [Collège](#), [Lycée](#), [Enseignant](#), [Adulte](#),

Année : 2009 GRBA01





Des bulles dans la finance

Voici une Bande Dessinée pour découvrir les pères fondateurs des mutuelles d'épargne-crédit et les mécanismes locaux de financement des projets socio-économiques avant l'organisation et la promotion de la microfinance à l'échelle mondiale.

Elle présente également les différences entre le microcrédit et la microfinance, l'épargne éthique et l'épargne solidaire, en mettant en évidence leurs intérêts et leurs limites.

En fin d'ouvrage, un dossier pédagogique pour chaque histoire.

Editeur : Grad

Thème(s) abordé(s) : [Economie](#),

Adapté au public suivant : [Collège](#), [Lycée](#), [Enseignant](#), [Adulte](#),

Année : 2007 GRB715

Et si l'éducation changeait le monde ?

Education des filles, alphabétisation des adultes et des minorités

ethniques, formation, lutte contre la pauvreté... les solutions existent pour favoriser l'accès à l'éducation et le développement. Timéo peut en voir les résultats !

Un voyage riche en couleurs au cours duquel il va prendre conscience de l'ampleur de la tâche à accomplir, mais aussi et surtout du formidable pouvoir de l'éducation. le pouvoir de changer le monde...

Auteurs : Karine Sabatier-Maccagno et Loïc Hamon - ELKA Illustrateur : E.Gac et E.Fages 71 pages

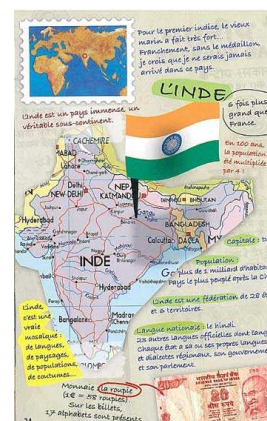
Editeur : KuriOz

Thème(s) abordé(s) : [Droits et Citoyenneté](#), [Education](#),

Adapté au public suivant : [8 à 10 ans](#), [Collège](#),

Année : 2008

ORL824



Carte géographique

Carte pour une Terre Solidaire 123x84cm



Voici une carte très originale, qui ne laisse personne indifférent !

Cette carte est la combinaison de 2 projections spécifiques de notre monde.

- La projection écrasée des continents donne un juste rapport entre les surfaces. Cela restitue à chaque Etat sa réelle importance territoriale et nous force à reconsidérer notre conception des rapports entre les peuples.
- La projection inversée des continents questionne nos représentations. Tout est une question d'habitude. Dans l'espace, il n'existe ni Sud ni Nord : mettre le Nord en haut est une norme arbitraire et on pourrait tout aussi bien choisir le contraire. Renverser la situation peut nous amener à réfléchir sur notre propre perception du monde.

L'Europe n'est plus le centre du monde. Rien n'est neutre en termes de représentation !

Editeur : CCFD-Terre Solidaire

Thème(s) abordé(s) : [Agriculture](#), [Modes Product. & Cce Internat](#),

Adapté au public suivant : [Lycée](#), [Adulte](#),

Année : 2009

CCZ905

Expositions

"Tourisme en quête de sens" de l'ATES (Association pour le Tourisme Equitable et Solidaire).

Outil pédagogique et ludique pour comprendre les enjeux du tourisme équitable et solidaire.

Cette exposition constituée de huit panneaux thématiques est destinée à informer et sensibiliser un public large constitué par les collectivités territoriales, les associations, les comités d'entreprise, les accompagnateurs, les étudiants, les enseignants, mais aussi tous ceux qui pourraient s'intéresser au tourisme équitable et solidaire.

01 CHOISIR DE VOYAGER AUTREMENT

EN PISTE POUR UN AUTRE TOURISME
Le tourisme équitable et solidaire regroupe des formes de tourisme « alternatif » qui mettent au centre du voyage l'homme et la rencontre. Ce sont avant tout des séjours qui s'inscrivent dans une logique de développement des territoires. L'implication des populations locales dans les différentes phases du projet touristique, le respect de la personne et des cultures, de l'environnement et une répartition plus équitable des ressources générées sont les fondements de ce type de tourisme.

FOCUS
TOURISME ÉQUITABLE ET SOLIDAIRE
• un petit groupe, sans des grands déplacements touristiques
• accueillir chez l'habitant ou dans des petites structures d'accueil
• respecter au mieux l'économie locale
Une partie du prix de votre voyage sert à financer des projets de développement locaux et à gérer par les communautés. La répartition du prix de votre voyage est indiquée de façon transparente.

02 SE PRÉPARER POUR PARTIR

LE VOYAGE COMMENCE CHEZ SOI
Le voyageur arrive dans un milieu peu ou mal connu, et malgré l'envie de la rencontre et de l'échange, les repères sont difficiles pour communiquer avec l'autre, sans compter la question de la langue dans certaines destinations. Le « choc culturel » né de la rencontre entre voyageurs et villageois peut se traduire par des comportements inappropriés. Cela implique donc, pour le voyageur, de se préparer au voyage en s'informant sur la destination choisie.

FOCUS
UNE RELATION DE CONFIANCE
La place du voyageur est donc primordiale pour créer et développer des liens pour informer et sensibiliser le voyageur au tourisme équitable et solidaire et sur l'importance de ses destinations. Avant d'arriver dans un lieu, pour comprendre les cultures et les mœurs dans lesquelles le voyageur évoluera, il est important de se préparer au voyage en s'informant sur la destination choisie.

03 ÊTRE PRÊT À ACCUEILLIR

LES TROIS ENGAGEMENTS DU TOURISME ÉQUITABLE ET SOLIDAIRE
1- LE COMMERCE ÉQUITABLE implique une relation de partenariat équitable entre le voyageur qui emmène les touristes et son partenaire local qui bénéficie en échange d'une juste rémunération.
2- LA SOLIDARITÉ INTERNATIONALE implique une participation équitable au développement local pour lequel le voyageur apporte une partie de son budget.
3- L'ÉCONOMIE SOCIALE ET SOLIDAIRE passe par une relation transparente entre le voyageur et le voyageur qui contribue à la répartition du prix du voyage et prépare à la rencontre avec l'habitant.

TÉMOIGNAGE
« C'est au premier voyage que j'ai découvert le plaisir de partager le savoir-faire local, de découvrir les usages et les coutumes du pays, de rencontrer les habitants et de partager avec eux les moments de la vie quotidienne. C'est un voyage enrichissant et qui permet de mieux comprendre les enjeux du développement local et de mieux préparer à la rencontre avec l'habitant »

LES HÔTES SONT MAÎTRES ET BÉNÉFICIAIRES DU PROJET TOURISTIQUE
L'opérateur organise ses séjours en partenariat avec les populations locales qui sont au cœur du processus d'accueil. Il favorise ainsi la rencontre et l'échange dans la conception de ses voyages. Dans la plupart des cas, les hôtes ne sont pas des professionnels du tourisme, l'activité touristique étant une source de revenus complémentaires. Il y a donc un long travail d'écoute entre les différents protagonistes pour définir les attentes de chacun et préparer à l'avance la population d'accueil à la gestion de la rencontre. Entre l'idée d'organiser des séjours et l'arrivée des premiers touristes, il faut compter plusieurs années pour aboutir à la finalisation du projet. Les notions de réciprocité et de confiance sont les piliers du tourisme équitable et solidaire.

04 LE TOURISME COMME OUTIL DE DÉVELOPPEMENT

DES PROFITS DU TOURISME QUI BÉNÉFICENT AU PLUS GRAND NOMBRE
Les voyageuses de l'ATES choisissent en priorité des partenaires organisés autour de projets de développement bénéficiant à la collectivité. Ils organisent leur fonctionnement et fixent le prix de leurs voyages de manière à dégager des ressources affectées à un fonds de développement. L'objectif principal du financement des projets est d'éviter qu'une partie de la population soit spectatrice de l'arrivée des voyageurs, tous les habitants n'ayant pas l'envie, les compétences ou les moyens de recevoir les touristes. Ces micro-projets peuvent prendre diverses formes dont la décision revient aux communautés hôtes en fonction de leurs priorités de développement.

FOCUS
RÉPARTITION DU PRIX DES SEJOURS
Le prix des séjours est réparti de manière équitable et transparente entre les différents acteurs du projet touristique. Une partie du prix sert à financer des projets de développement locaux et à gérer par les communautés. La répartition du prix de votre voyage est indiquée de façon transparente.

05 UNE EXPÉRIENCE AUTHENTIQUE

UN TOURISME POUR TOUS
Le tourisme équitable et solidaire regroupe plus de 200 voyages dans près de 70 pays. Certains s'adressent en particulier à des randonneurs, d'autres à des familles avec enfants, d'autres encore aux amateurs de circuits culturels.

FOCUS
Les voyages de tourisme équitable et solidaire sont accessibles à tous, quels que soient le montant et le type de budget. Ils permettent de vivre une meilleure compréhension entre les voyageurs et les populations locales, de favoriser la grande reconnaissance et l'acceptation des différences de chacun.

PRENDRE LE TEMPS DE LA RENCONTRE
L'intérêt de ces voyages réside dans la proximité d'un territoire dont vous découvrez le quotidien. Ses habitants vous font vivre des moments devenus irremplaçables dans le tourisme « traditionnel » comme : faire la cuisine, se laisser conter des histoires, marcher à pied, ou participer à la vie d'un village. Toutes les formules de voyages sont proposées en Afrique, Amérique Latine, Asie et Europe : séjours au cœur d'un village, circuits culturels itinérants, randonnées pédestres de différents niveaux, treks d'altitude, randonnées équestres ou chamélières, croisières à bord d'embarcations traditionnelles, découvertes de la faune et de la flore, voyages à la carte, séminaires, stage de découverte de savoir-faire, et tant d'autres.

06 UNE ALTERNATIVE AU TOURISME DE MASSE

QUE SE CACHE-T-IL DERRIÈRE LE « TOUT COMPRIS » ?
Toute première activité économique mondiale, fondée historiquement sur la découverte et l'échange, facteur de paix et de développement, le tourisme est malheureusement devenu une industrie à sens unique. Aujourd'hui, les pays du Nord restent les principaux bénéficiaires (Compagnies aériennes, tours opérateurs, chaînes hôtelières...) et le tourisme se développe trop souvent au détriment des populations locales quand il est mal maîtrisé. Des études font apparaître des taux de fuite économique très élevés dans le secteur touristique des pays en développement. Une part importante des dépenses touristiques sont absorbées par les intermédiaires à capitaux étrangers. Par exemple, en Gambie, seulement 15% de ces dépenses reviennent aux populations locales. Si les bénéfices reviennent surtout à des acteurs du Nord, les maux du tourisme sont d'abord le lot des pays hôtes.

FOCUS
LES HABITANTS NE SONT PAS « À LA MARGE » DU TOURISME
Pour un développement durable du tourisme, les habitants doivent être impliqués dans la conception et la gestion des projets touristiques. Ils doivent être considérés comme des acteurs à part entière et non pas comme de simples bénéficiaires ou victimes du tourisme de masse.

TÉMOIGNAGE
« Ce voyage a été pour moi une découverte. J'ai pu découvrir les traditions et les coutumes d'un pays et rencontrer des habitants qui ont su me faire découvrir leur pays et leur culture. C'est un voyage enrichissant et qui permet de mieux comprendre les enjeux du développement local et de mieux préparer à la rencontre avec l'habitant »

07 LE RETOUR DU VOYAGE

TÉMOIGNAGE
« Ce voyage a été pour moi une découverte. J'ai pu découvrir les traditions et les coutumes d'un pays et rencontrer des habitants qui ont su me faire découvrir leur pays et leur culture. C'est un voyage enrichissant et qui permet de mieux comprendre les enjeux du développement local et de mieux préparer à la rencontre avec l'habitant »

LE GUIDE RITMO LE DON UNE SOLUTION ?
Ritmo est un guide touristique qui propose des itinéraires de voyage à l'échelle mondiale, de manière à favoriser le développement local et à gérer par les communautés. La répartition du prix de votre voyage est indiquée de façon transparente.

FOCUS EN LA ROUTE
DEVENEZ ACTEURS DE VOS VOYAGES !
Quand on revient d'un voyage équitable et solidaire il s'agit « d'arriver » en douceur. Pour cela certains voyageuses organisent un séminaire avec le groupe pour faire le bilan du voyage. Le voyageur peut, à son retour, établir un lien privilégié avec les personnes qui l'ont accueilli et participer à la promotion des voyages du tourisme équitable et solidaire. Depuis le simple témoignage auprès d'autres voyageurs jusqu'au bénévolat pour l'association voyageuse, la participation active du voyageur au développement du secteur peut prendre diverses formes.

08 VOYAGER AU PLUS PRÈS DU MONDE ET DE SES HABITANTS

CHOISIR DE VOYAGER AUTREMENT
Que nous soyons deux voyageurs au long cours, itinéraires de découverte, nous sommes tous des voyageurs au long cours. Nous sommes tous des voyageurs au long cours. Nous sommes tous des voyageurs au long cours.

FOCUS
POUR SUIVRE NOTRE ACTUALITÉ
• www.tourismeequitable.org
• www.facebook.com/ates

TÉMOIGNAGES
« Le tourisme équitable est pour moi une découverte. J'ai pu découvrir les traditions et les coutumes d'un pays et rencontrer des habitants qui ont su me faire découvrir leur pays et leur culture. C'est un voyage enrichissant et qui permet de mieux comprendre les enjeux du développement local et de mieux préparer à la rencontre avec l'habitant »

CEtte EXPO EST RENDEU POSSIBLE GRÂCE À
Ville de Paris
Région Île-de-France
COMITÉ DE REDACTION
Benoît Buisson
Julien Buisson
Benoît Buisson
Gilles Buisson
Mairie de Paris
Ile de France

8 panneaux plastifiés avec œillets – dim 80 x 60 cm

"Une seule planète"

<http://www.uneseuleplanete.org/spip.php?article252&lang=fr>

Nous assistons sous nos yeux à l'épuisement d'un système économique fondé sur une expansion perpétuelle de la consommation. Comme notre modèle social et politique repose en grande partie sur une surexploitation des ressources – renouvelables ou non – brider la consommation revient à fragiliser tout l'édifice de nos sociétés : un vrai crime social.

Dans ce contexte, traiter de la gestion durable et équitable des ressources ne revient pas uniquement à questionner notre rapport à la nature mais notre relation au patrimoine, à la propriété, à nos enfants, nos aînés, à la répartition des richesses, à la définition de ce qu'est une richesse. Nous évoquons aussi les bizarreries fiscales et comptables. Bref, nous évoquons probablement un nouveau contrat social qui reviendrait, en somme, à se poser la question de ce qui compte vraiment pour nous, dans nos vies. « Vivre tous simplement pour que tous puissent simplement vivre » énonçait Gandhi en ajoutant : « Il y a assez de ressources sur cette planète pour répondre aux besoins de tous, mais il n'y en a pas assez pour répondre aux désirs de chacun ».

Notre modèle s'épuise. Et nous ?

ECONOMIE



FISCALITÉ

CO-DÉVELOPPEMENT

ANTHROPOLOGIE

PHILOSOPHIE



DRÔIT PUBLIC

ÉPISTÉMOLOGIE

SCIENCES POLITIQUES

BIOLOGIE



Remarque : le panneau **Ethnologie** n'est pas illustré ci-dessus.

11 panneaux plastifiés avec œillets – dim 70 x 50 cm